



# LIGNUM AT

**PROTETTIVO SPECIALE INODORE**  
Preservante e stabilizzatore del legno

## PRODOTTO - ASPETTO

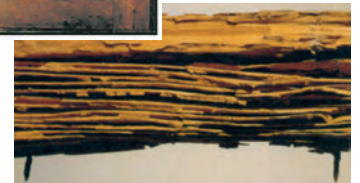
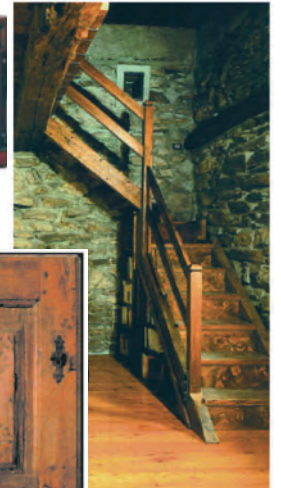
LIGNUM AT è un protettivo/preservante, pronto all'uso, a base di Permetrina in miscela di solventi esenti da clorurati. Stabilizza il legno nelle prime settimane dall'applicazione, riducendo l'assorbimento dell'umidità ed il ritiro in clima secco, salvaguardandolo in questo modo anche da batteri, funghi e alghe. *Prodotto liquido incolore e inodore.*

## APPLICAZIONI TIPICHE

- ♥ Protettivo speciale stabilizzatore per tutti i manufatti lignei: oggetti antichi, cornici, mobili, serramenti, pavimenti, strutture portanti, ecc.
- ♥ Disponibile anche nella variante "AT-AF" che si differenzia per la maggior azione stabilizzatrice (odore leggermente speziato).

## PARTICOLARI VANTAGGI - PROPRIETÀ

- ◇ Non è classificato come infiammabile secondo le normative vigenti.
- ◇ Inodore e incolore.
- ◇ Dai dati scientifici disponibili il preparato non presenta pericoli oncogenetici (cancerogeni), teratogeni e mutageni.
- ◇ Non contiene endosulfano, lindano o DDT.
- ◇ Non lascia alcuna untuosità.
- ◇ Non corrode colle, ferramenta o vernici preesistenti. Non altera i rivestimenti di carta o i tessuti.
- ◇ Dopo il trattamento (24-36 ore) con LIGNUM AT i manufatti possono essere incollati, verniciati, pitturati, laccati o lucidati.
- ◇ Non si degrada alla luce.
- ◇ Data la particolare formulazione del composto, LIGNUM AT penetra profondamente nel legno, potendo raggiungere in 24 ore anche 50 cm di profondità, garantendo l'azione profonda e duratura. Per essere completamente certi della penetrazione voluta o desiderata si consiglia comunque il metodo delle iniezioni profonde.
- ◇ Per la sua particolare formulazione stabilizza dall'umidità le fibre lignee. In conseguenza di ciò il prodotto esplica efficace azione preventiva contro la maggior parte dei parassiti fungini, controllando nel contempo l'eccessivo ritiro delle fibre in clima troppo secco.



Trave attaccata da Termiti

## CONSERVAZIONE - CONFEZIONAMENTO

- ◇ **Stoccaggio:** nei contenitori originali, ben chiusi in luogo aerato. Scadenza: 36 mesi.
- ◇ **Contenitori:** lattina da 500 ml (u.v. 24 pz) - lattina da 1 litro (u.v. 12 pz)  
lattina da 5 litri (u.v. 4 pz) - tanica PE da 20 litri (u.v. pallet da 36 pz.).  
A richiesta: fu. da 200 litri in acciaio (u.v. pallet da 4 pz.) e bulk da 1000 litri.

## RESA DEL PRODOTTO

- ♥ La resa varia in funzione della porosità del supporto ligneo (a materiale grezzo corrisponde maggiore assorbimento, a materiale verniciato l'esatto opposto) nonché del tipo di trattamento stabilizzante che occorre effettuare; a titolo indicativo un giusto dosaggio deve corrispondere:

1. **per trattamenti curativi** (applicazione a pennello o a spruzzo) prevedere un consumo di circa **0,3 litri per 1 metro quadrato** di superficie trattata;
2. **per trattamenti preventivi** prevedere un consumo (pennello o spruzzo) di **0,15 litri per metro quadrato** di superficie trattata.

## CONSIGLI PER L'USO

- ⇒ LIGNUM AT va utilizzato tal quale, senza diluizione alcuna, a pennello, spruzzo a bassa pressione, tampone o sottovuoto sulle superfici da trattare (**tutte le superfici lignee esposte, direttamente visibili o raggiungibili**). Nel caso si voglia spruzzare la superficie è necessario ripetere le operazioni, consecutivamente, più volte fino ad applicazione totale del quantitativo indicato alla voce "resa del prodotto".
- ⇒ LIGNUM AT potrà essere applicato, oltre a come già descritto, anche utilizzando apposite attrezzature per iniezioni profonde, se ritenuto necessario.

## AVVERTENZE - INFORMAZIONI

- ⇒ Protezione respiratoria: è sufficiente un ambiente ben aerato. Qualora non sia possibile lavorare in condizioni di normale aerazione, dotarsi di maschera respiratoria con filtri per solventi organici.
- ⇒ Protezione delle mani e degli occhi: utilizzare guanti resistenti ai solventi ed occhiali o

(Continua a pagina 2)



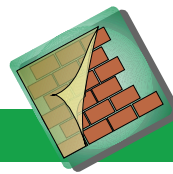
L'immagine è rappresentativa del confezionamento che può comunque variare per esigenze tecniche

## VOCI DI CAPITOLATO

### TRATTAMENTO PREVENTIVO

Trattamento protettivo di strutture, tavolati, infissi, parquet e mobili in legno non trattato con finiture, realizzato (previa pulitura delle superfici da polvere od altri residui di lavorazioni precedenti) mediante utilizzo di idoneo preservante a base di solventi speciali e Permetrina, ad elevata efficacia, bassa o nulla reattività per evitare possibili interazioni con i materiali del manufatto e con finiture successive, permanenza medio-lunga nel tempo, resistenza alla decomposizione chimica e fotochimica, bassa volatilità, con specifiche proprietà stabilizzatrici dell'umidità eccessiva del legno, **tipo LIGNUM AT**, da applicarsi con tecniche varie a scelta (ad immersione, a pennello, a spruzzo bassa pressione, a tampone) e nel quantitativo minimo di 0,15 litri/m<sup>2</sup> di sviluppo dell'intera superficie lignea. Misurato

(Continua a pagina 2)



## AVVERTENZE - INFORMAZIONI

(Continua da pagina 1)

visiera di sicurezza.

- ⇒ Non contaminare con il prodotto derrate alimentari o recipienti destinati a contenerne, animali e piante.
- ⇒ Evitare che residui del prodotto o di lavaggio dei contenitori finiscano in fognatura o sul terreno (evitare quindi che il prodotto raggiunga falde o corsi d'acqua); metodo di pulizia: assorbire con sabbia o terra.
- ⇒ Smaltimento: lo smaltimento o l'incenerimento devono essere effettuati in accordo con le vigenti normative. I contenitori contaminati devono essere trattati nello stesso modo del prodotto. I contenitori non contaminati possono essere usati per rifiuti interni o da riciclare. Gli studi condotti sulla tossicità della permethrina indicano che essa NON ha effetti oncogenetici (cancerogeni). Confrontare a tale scopo la scheda di sicurezza di LIGNUM AT.
- ⇒ In caso di incidente o malessere rivolgersi immediatamente ad un medico mostrando la scheda di sicurezza ed usare le seguenti misure di primo soccorso:
  - 1) inalazione: in caso di inalazione del prodotto surriscaldato prestare le misure di primo soccorso secondo le indicazioni riportate di seguito: portare l'infortunato in zona ben aerata, in caso di disturbi consultare il medico.
  - 2) ingestione: consultare il medico, non somministrare bevande, non indurre vomito.
  - 3) contatto con la pelle: allontanare l'infortunato dal luogo contaminato e togliere gli indumenti contaminati. In caso di contatto accidentale con la pelle lavare la zona interessata a lungo con acqua (acqua e sapone).
  - 4) contatto con gli occhi: sciacquare accuratamente con acqua corrente, in presenza di irritazione oculare consultare l'oculista.

Simbolo **X<sub>n</sub>** - NOCIVO  
**N** - PERICOLOSO PER L'AMBIENTE

- ⇒ Frasi di rischio: **R65** Nocivo - Può causare danni ai polmoni in caso d'ingestione  
**R66** La ripetuta esposizione può provocare secchezza o screpolature nella pelle  
**R50** Altamente tossico per gli organismi acquatici  
**R53** Può provocare a lungo termine effetti negativi per l'ambiente acquatico

- Consigli di prudenza: **S62** in caso di ingestione non provocare il vomito: consultare il medico e mostrargli l'etichetta o la scheda di sicurezza  
**S23** Non respirare i fumi  
**S24** Evitare il contatto con la pelle  
**S1/2** Conservare sottochiave e fuori dalla portata dei bambini  
**S45** In caso di incidente o di malessere consultare immediatamente il medico (se possibile mostrargli l'etichetta)  
**S60** Questo materiale e il suo contenitore devono essere smaltiti come rifiuti pericolosi

⇒ Informazioni sul trasporto:  
il preparato è inserito dal Comitato degli esperti nel trasporto di merci pericolose dell'ONU fra le merci pericolose con numero UN 3082

### Trasporto stradale

Denominazione: sostanza pericolosa per l'ambiente, liquida  
Classe 9 Gruppo d'imballaggio III N. pericolo 90 Etichetta 9

### Trasporto ferroviario

Denominazione: sostanza pericolosa per l'ambiente, liquida  
Classe 9 Gruppo d'imballaggio III N. pericolo 90 Etichetta 9

### Trasporto marittimo

Denominazione: sostanza pericolosa per l'ambiente, liquida  
Classe 9 Gruppo d'imballaggio III Etichetta 9 Inquinante marino: SI

### Trasporto aereo

Denominazione: sostanza pericolosa per l'ambiente, liquida  
Classe 9 Gruppo d'imballaggio III Etichetta 9

⇒ NON È COMBURENTE. NON FUMARE. NON MANGIARE, NON BERE DURANTE LA MANIPOLAZIONE.

(Continua da pagina 1)

secondo lo sviluppo reale dell'intera superficie trattata.

### TRATTAMENTO CURATIVO

Trattamento curativo di strutture, tavolati, infissi, parquet, mobili e manufatti storici in legno, realizzato (previa perfetta pulitura delle superfici da polvere od altri residui di lavorazioni precedenti e non compatibili) mediante utilizzo di idoneo preservante a base di solventi speciali e Permetrina, ad elevata efficacia, bassa o nulla reattività per evitare possibili interazioni con i materiali del manufatto o con finiture preesistenti, permanenza medio-lunga nel tempo, resistenza alla decomposizione chimica e fotochimica, bassa volatilità, con specifiche proprietà stabilizzatrici dell'umidità eccessiva del legno, **tipo LIGNUM AT.**

La tecnica d'applicazione andrà valutata attentamente caso per caso, a seconda delle dimensioni del manufatto da proteggere e di eventuali policromie esistenti: a pennello, ad immersione, a spruzzo, a tampone o mediante iniezioni profonde (che per legno strutturale dovranno essere eseguite ad idonea pressione) con dimensioni del foro d'ingresso ed in numero tali da non danneggiare il legno; per un consumo minimo di 0,30 litri/m<sup>2</sup> di superficie lignea. Misurato secondo lo sviluppo reale dell'intera superficie trattata. Eventuali opere accessorie di bonifica (asportazione meccanica di legno degradato) dovranno essere valutate a parte.

### DATI TECNICI

Densità relativa (a 15°C):	0,73 (ASTM D4052)
pH:	non applicabile
Viscosità (a 20°C):	1,70 cSt (ASTM D445)
Solubilità in acqua:	non miscibile
Punto di infiammabilità:	> 65°C (ASTM D93)
Autoaccensione:	> 200°C
Tensione di vapore:	< 1 kPa a 20°C
Doctor Test:	negativo (DIN 51765)